



MANUALE

DRIVELINK



Contenuto

1.	Caratteristiche	1
2.	Parti ed accessori	1
3.	Panoramica del dispositivo	2
4.	Installazione dell'hardware	3
5.	Installazione del software	4
6.	Il software di backup	4
6.1	Start (Avvio)	4
6.2	Quick Launch (Avvio rapido)	5
6.3	File Backup (Backup dei file)	5
6.4	File manager (Gestione file)	6
6.5	Setup (Configurazione)	6
6.5.1	Files Backup (Backup dei file)	6
6.5.2	Others (Altro)	7

1. Caratteristiche

- Abilita l'uso di unità esterne IDE e SATA 2.5"/3.5"/5.25" via USB
- Funzione di backup ad un tocco
- LED di stato
- Multiuso (PC, portatili, eccetera)
- Plug & Play
- Compatibile USB2.0
- Nessun driver aggiuntivo necessario per Windows XP/Vista/7 (32-bit e 64-bit)

2. Parti ed accessori



- A. Sharkoon DriveLink (IDE, SATA/USB)
- B. Alimentatore
- C. Cavo d'alimentazione a 4 pin per dispositivi IDE (3,5"/5,25")
- D. CD Manuale, Driver&Tools (driver e strumenti)

Nota:

Se manca qualsiasi elemento sopra elencato, mettersi in contatto con l'Assistenza clienti all'indirizzo support@sharkoon.com, oppure chiamando + 49 (0) 6403 – 775 6100.

3. Panoramica del dispositivo



- A – Connessione unità HDD IDE 2.5"
- B – Connessione SATA 2.5"/3.5"/5.25"
- C – Connessione IDE 3.5"/5.25"
- D – Tasto Backup (premere per avviare direttamente il backup dei dati)
- E – LED di stato (verde: pronto; rosso: accesso)
- F – Interruttore d'accensione/spegnimento



- G – Connettore alimentazione ISO
- H – Connettore alimentazione a 4 pin per dispositivi IDE



- I – Connettore alimentazione USB (rosso)
- J – Connettore USB



- K – Connettore alimentazione (220 V)
- L – Connettore alimentazione ISO (DC)

4. Installazione dell'hardware

Nota:

Prima di collegare DriveLink al PC/portatile, collegare le periferiche a DriveLink. Le unità HDD che si vogliono collegare devono avere i jumper impostati su "Master" e deve essere eseguita la loro formattazione e partizione.

Procedere come segue (e.g. Windows XP):

Start – Settings (Impostazioni) – Control Panel (Pannello di controllo) – Administrative Tools (Strumenti di amministrazione) – Computer Management (Gestione computer) – Disk Management (Gestione disco). Fare clic col tasto destro del mouse sull'unità HDD e scegliere formattazione/partizione.

1. Collegare i rispettivi connettori dati di DriveLink ai corrispondenti connettori del dispositivo (unità HDD/ottica).
2. Allacciare l'alimentazione come segue:

Unità HDD IDE E SATA 2,5":

collegare entrambi i connettori USB di DriveLink al PC/portatile. Se ci sono meno di due porte USB a disposizione, collegare anche il connettore alimentazione ISO dell'alimentatore fornito in dotazione al connettore alimentazione ISO di DriveLink.

Dispositivi IDE 3,5"/5,25":

collegare direttamente il connettore alimentazione ISO dell'alimentatore al connettore alimentazione ISO di DriveLink. Poi, collegare il cavo d'alimentazione a 4 pin fornito in

dotazione per i dispositivi IDE ai rispettivi connettori di DriveLink e dell'unità HDD/ottica che si vuole usare.


Dispositivi SATA 3,5"/5,25":

collegare il connettore alimentazione ISO dell'alimentatore fornito in dotazione al connettore alimentazione ISO di DriveLink.

3. Collegare il cavo d'alimentazione alla presa d'alimentazione ad una presa di corrente.
4. Accendere DriveLink. Collegare il connettore USB di colore nero dell'adattatore ad una porta USB libera del computer. Il dispositivo sarà rilevato ed installato automaticamente. Le unità HDD/ottiche collegate saranno visualizzate in Windows Explorer (Esplora risorse).

Nota:

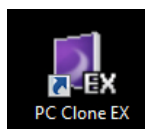
Non è necessario installare alcun driver.

Prima di spegnere il PC e rimuovere DriveLink dalla configurazione hardware del sistema, fare doppio clic sull'icona  nella barra delle applicazioni. Apparirà un menu. Selezionare DriveLink per rimuoverlo in sicurezza.

Dopodiché spegnere DriveLink e poi spegnere il PC.

5. Installazione del software

1. Inserire il CD Driver&Tools fornito in dotazione nell'unità CD/DVD.
2. Scegliere l'unità CD/DVD (e.g. D:\).
3. Aprire la cartella "Sharkoon".
4. Avviare "Setup.exe". La procedura guidata vi accompagnerà durante l'installazione.
5. Al termine dell'installazione, sul desktop apparirà la seguente icona:

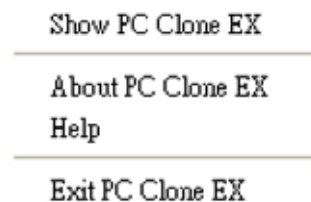


6. Fare doppio clic (col tasto sinistro del mouse) su questa icona del desktop per avviare il software, si aprirà l'interfaccia principale e, nell'area di notifica, apparirà un'altra icona del programma.

6. Il software di backup

6.1 Start (Avvio)

1. Fare clic una volta col tasto destro del mouse sull'icona nell'area di notifi ca. Apparirà il seguente menu contestuale:



2. "About..." (Informazioni) mostra le informazioni sul software (fig. 1).



fig. 1

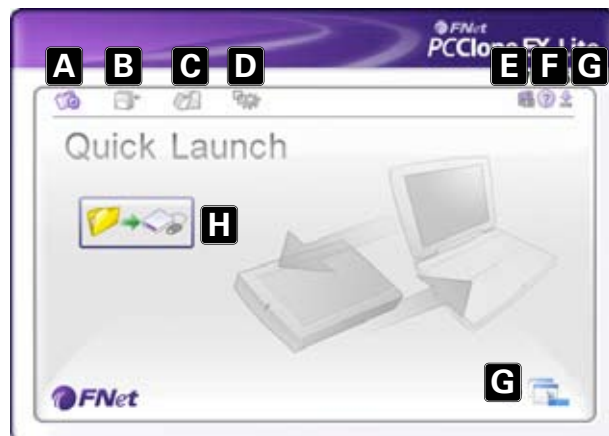
3. „Help“ (Guida) avvia la guida del programma del software di backup (fig. 2) che spiega nel dettaglio tutte le funzioni del software di backup.



fig. 2

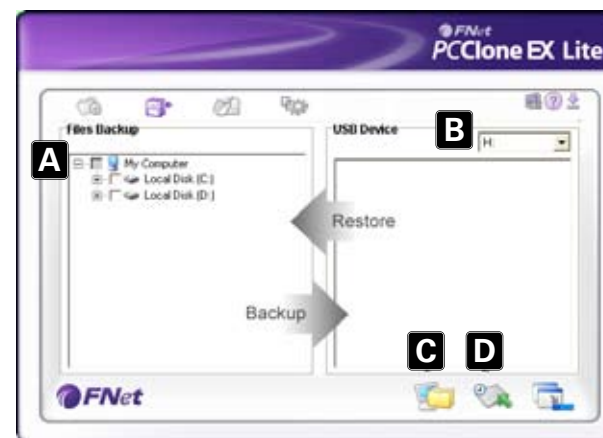
4. "Exit PC Clone EX" (Esci da PC Clone EX) fa uscire dal programma (l'icona sarà rimossa dall'area di notifi ca).
5. "Show PCCloneEX" (Mostra PCCloneEX) riapre l'interfaccia di backup dopo che è stata ridotta a icona (fare riferimento a quanto segue). In alternativa si può avviare il programma facendo doppio clic (col tasto sinistro del mouse) sull'icona.

6.2 Quick Launch (Avvio rapido)



- A – Quick Launch (Avvio rapido / 6.2)
- B – File Backup (Backup dei file / 6.3)
- C – File Manager (Gestione file / 6.4)
- D – Setup (Configurazione / 6.5)
- E – Mostra le informazioni sul software (fare riferimento al paragrafo 6.1)
- F – Avvia il programma della guida del software di backup (fare riferimento al paragrafo 6.1)
- G – Riduce a icona la finestra del programma. Per uscire completamente dal programma fare riferimento al paragrafo 6.1.
- H – Avviare il backup dei dati facendo clic su questo tasto.

6.3 File Backup

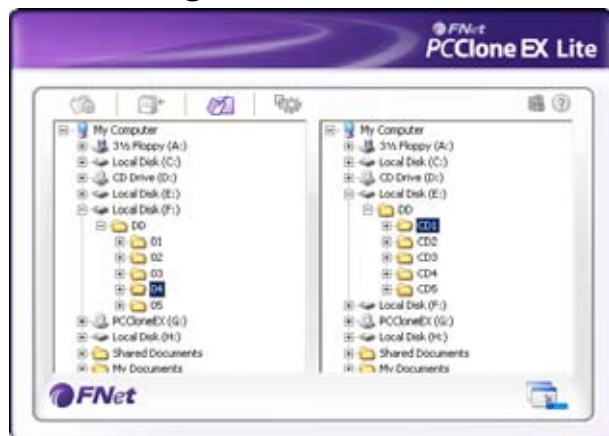


- A – Tutte le cartelle del sistema sono mostrate qui. Scegliere le cartelle che saranno copiate durante il backup selezionando le relative caselle.
- B – Selezionare il dispositivo esterno di destinazione dal menu a discesa.
- C – Avviare il backup facendo clic sul tasto.
- D – Ripristinare i file di backup già esistenti dall'unità esterna (backup), facendo clic su questo tasto.

Nota:

I file di backup sono copiati nella cartella (nascosta) "Fnet" del dispositivo di destinazione. Questa cartella non può essere eliminata!

6.4 File Manager (Gestione file)



Gestione file semplifica la gestione delle cartelle/file locali e supporta funzioni simili a quelle di Esplora risorse.

6.5 Setup

6.5.1 Files Backup



- A – Selezionare la finestra „Files Backup” (Backup dei file) (6.5.1) oppure „Others” (Altro) (6.5.2).
- B – Decidere cosa succede dopo che il backup è stato completato: “Show complete message” (Mostra messaggio di completamento) mostrerà un riepilogo del backup; “Return program” (Torna al programma) ritornerà al programma; “Power off” (Spegnimento) spegnerà il sistema.
- C – Scegliere se salvare tutti i file o solo quelli modificati.
- D – Assegnare un tasto di scelta rapida per avviare il backup.
- E – Selezionare quali cartelle di sistema saranno incluse nel backup.
- F – Determinare se la cartella Files Backup (Backup file) sarà nascosta e se la funzione di backup rapido dei file dovrà avere la doppia conferma.

6.5.2 Others



- A – Decidere se il programma sarà avviato durante l'avvio del sistema.
- B – Selezionando questa casella si attiverà anche il tasto di backup che si trova sul pannello, il quale consente di avviare un backup premendo il tasto corrispondente (fare riferimento al paragrafo 4.). Deselezionando la casella si evitano backup accidentali.

Avviso:

SHARKOON non si assume alcuna responsabilità per potenziali perdite dei dati, in modo particolare quelle provocate da un trattamento inappropriato.

Tutti i prodotti e le descrizioni riportate sono marchi e/o marchi registrati dei rispettivi produttori e sono riconosciuti come protetti.

A seguito della politica continuata di miglioramento del prodotto della SHARKOON, il design e specifiche sono soggetti a cambiamenti senza pre-avviso. Le specifiche dei prodotti possono variare in base ai diversi paesi.

I diritti legali del software fornito in dotazione appartengono al legittimo proprietario. Esaminare i termini de contratto di licenza del produttore prima di usare il software.

Tutti i diritti sono riservati e, in modo particolare (anche per gli estratti per traduzioni, ristampe, riproduzione tramite copia e latri mezzi tecnici. L'inosservanza comporterà il pagamento di rimborsi.

Tutti i diritti sono riservati e, in modo particolare in caso di assegnazione di brevetti. Diritto riservato sui mezzi di consegna e sulle modifiche tecniche.

Smaltimento del prodotto

Il prodotto è progettato e prodotto con materiali e componenti d'alta qualità che possono essere riciclati e riutilizzati.



Quando ad un prodotto è apposta queste etichetta col bidone della spazzatura sbarrato, significa che il prodotto è soggetto alla Direttiva Europea 2002/96/CEE.

Si prega di informarsi sui sistemi locali di raccolta differenziata per i prodotti elettrici ed elettronici.

Agire in accordo alle normative locali e non smaltire i prodotti usati insieme ai rifiuti urbani. Il corretto smaltimento di questo prodotto aiuterà a prevenire potenziali conseguenze negative sull'ambiente e sulla salute umana.

© SHARKOON Technologies 2010

www.sharkoon.com