

Sharkoon



# SILENT STORM

ICEWINDblockEDITION



Manual

# ÍNDICE

<b>1. General</b>	<b>3</b>
<b>2. Especificaciones</b>	<b>3</b>
2.1 Visión de conjunto	3
2.2 Tensión de red y protecciones	4
2.3 Certificaciones de seguridad	4
<b>3. Contenidos del paquete</b>	<b>5</b>
<b>4. Sistema modular de la fuente de alimentación</b>	<b>5</b>
4.1 Opciones de conexión	5
4.2 Diagrama de cableado en SilentStorm Icewind Black 550	6
4.3 Diagrama de cableado en SilentStorm Icewind Black 650/750	6
<b>5. Instalación</b>	<b>7</b>
5.1 Instalando la fuente de alimentación en una caja de PC	7
5.2 Conectando la placa base y la tarjeta (s) gráfica (s)	7
5.3 Conectando unidades ópticas y otros dispositivos periféricos	8
5.4 Conectando los cables a la fuente de alimentación	8
5.5 Comprobando todas las conexiones	8
<b>6. Reparación de averías</b>	<b>9</b>

Estimado cliente,

Queremos agradecerle su nueva compra de este producto SHARKOON de alta calidad. Para garantizar una larga vida del mismo así como una completa funcionalidad, le recomendamos lea detenidamente este manual.

**SHARKOON Technologies**

www.sharkoon.com

## 1. General

Potencia	550, 650 o 750 Watt
CPU	Compatible con Intel Haswell, Skylake, Kaby Lake y los últimos CPUs Intel y AMD
Garantía	3 años
Conectores PCIe	550 Watt: 2x Conector PCIe 6+2 pines 650/750 Watt: 4x Conector PCIe 6+2 pines
Certificación 80-PLUS	Bronze
Ventilador	Ventilador de 135 mm
Eficiencia	20% de carga: mín 82% 50% de carga: mín 85% 100% de carga: mín 82%

## 2. Especificaciones

### 2.1 Visión de conjunto

Número de modelo	SilentStorm Icewind Black 550				
Entrada (AC)	Voltaje de entrada		Corriente	Frecuencia	
	100 - 240 VAC		8 A	50 - 60 Hz	
Salida (DC)	+3,3 V	+5 V	+12 V	-12 V	+5 Vsb
Máx. corriente de salida	20 A	20 A	45,9 A	0,3 A	2,5 A
Máx. potencia combinada	105 W		550 W	3,6 W	12,5 W
Potencia total	550 Watt				



Número de modelo	SilentStorm Icewind Black 650				
Entrada (AC)	Voltaje de entrada		Corriente	Frecuencia	
	100 - 240 VAC		10 A	50 - 60 Hz	
Salida (DC)	+3,3 V	+5 V	+12 V	-12 V	+5 Vsb
Máx. corriente de salida	22 A	22 A	54,2 A	0,3 A	2,5 A
Máx. potencia combinada	120 W		650 W	3,6 W	12,5 W
Potencia total	650 Watt				

Número de modelo	SilentStorm Icewind Black 750				
Entrada (AC)	Voltaje de entrada		Corriente	Frecuencia	
	100 - 240 VAC		12 A	50 - 60 Hz	
Salida (DC)	+3,3 V	+5 V	+12 V	-12 V	+5 Vsb
Máx. corriente de salida	22 A	22 A	62,5 A	0,3 A	2,5 A
Máx. potencia combinada	120 W		750 W	3,6 W	12,5 W
Potencia total	750 Watt				

## 2.2 Tensión de red y protecciones

Esta fuente de alimentación emplea 100 - 240 V. Está disponible con las siguientes medidas de protección:

1. Protección contra sobrecarga (OPP)  
Si un carril de voltaje consigue atraer electricidad a la fuente de alimentación más allá de las especificaciones permitidas, la fuente de alimentación se apaga.
2. Protección contra sobretensión (OVP)  
Esta función protege contra un voltaje excesivo, por ello se apaga la fuente de alimentación durante una sobre-tensión evitando daños en el PC.
3. Protección contra subtensión (UVP)  
Si la fuente de alimentación baja de un número fijo mínimo de voltaje, entonces se apaga automáticamente.
4. Protección contra cortocircuito (SCP)  
Si ocurre un cortocircuito en su PC, la función SCP apaga la fuente de alimentación y protege los electrónicos de posibles daños.
5. Protección contra sobrecorriente (OCP)  
Si un carril de voltaje consigue atraer electricidad más allá de las especificaciones permitidas, la función OCP apaga la fuente de alimentación, evitando daños.
6. Protección contra sobretemperatura (OTP)  
El circuito de protección contra sobrecalentamiento apaga la fuente de alimentación para proteger los electrónicos de posibles daños al detectarse un calor excesivo.

## 2.3 Certificaciones de seguridad

Nuestra fuente de alimentación está probada y cumple con las certificaciones de seguridad CE, FCC y CB.



### 3. Contenidos del paquete



- A** SilentStorm Icewind Black
- B** Cable de alimentación
- C** Set de cables modulares
- D** Tornillos de montaje
- E** Bolsa de cables
- F** Manual

#### Nota:

Si no encontrara alguno de los ítems arriba mencionados, por favor contacte inmediatamente a nuestro servicio de atención al cliente:

support@sharkoon.com (Europa)

support@sharkoon.com.tw (Internacional)

### 4. Sistema modular de la fuente de alimentación

Los cables modulares representan una característica especial para la conexión de dispositivos periféricos. Por medio de ellos, podemos simplemente extraer los cables innecesarios o, en caso de necesidad, re-adjuntarlos a la fuente de alimentación. La caja permanece ordenada y el flujo de aire no se ve obstruido.

#### 4.1 Opciones de conexión

1x cable con 3x IDE conector

3x cable para  
3x conector SATA

550 Watt: 2x cable con  
1x conector PCIe 6+2 pines

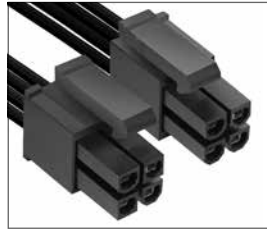
650/750 Watt: 2x cable para  
2x conector PCIe 6+2 pines



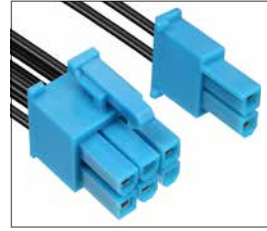
Además de los cables del conector a la placa base 24 pines y del conector CPU 4+4 pines, que están firmemente soldados a la fuente de alimentación, el SilentStorm Icewind Black ofrece una variedad modular de cables planos con los siguientes conectores:



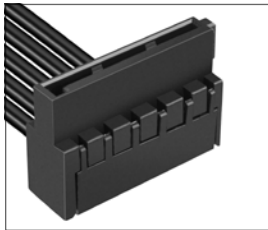
1x Conector a la placa base 24 pines



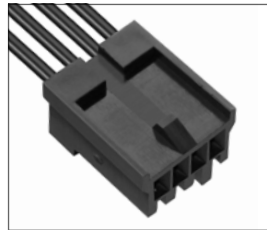
1x Conector CPU 4+4 pines



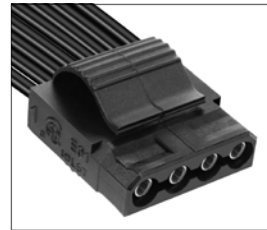
550 Watt: 2x Conector PCIe 6+2 pines  
650/750 Watt: 4x Conector PCIe 6+2 pines



9x Conector SATA



1x Conector floppy

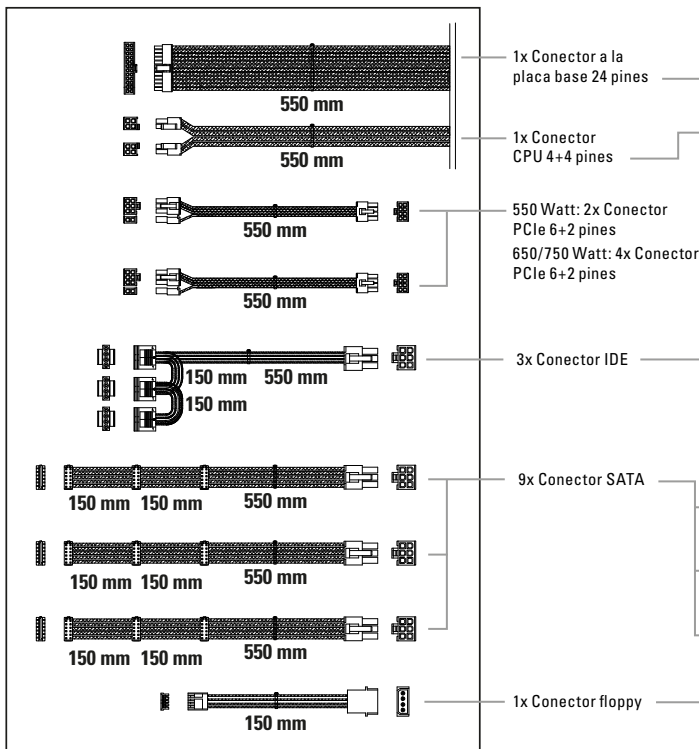


3x Conector IDE

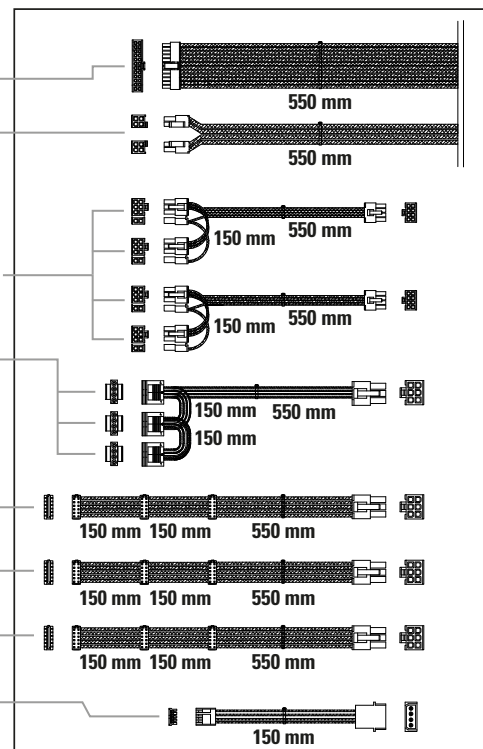
**Nota:**

Por favor, asegúrese de usar únicamente el set de cables modulares proporcionado. El uso de otros cable (ej. cables de una antigua serie de fuentes de alimentación Sharkoon o cables de otros fabricantes) puede resultar dañino para su dispositivo.

**4.2 Diagrama de cableado  
SilentStorm Icewind Black 550**



**4.3 Diagrama de cableado  
SilentStorm Icewind Black 650/750**



## 5. Instalación

Si la instalación es en una caja de PC vacía, por favor continúe en la sección 5.1. Si viene ya instalada una fuente de alimentación, retírela primero de la caja.

Para ello, proceda del siguiente modo:

1. Apague su PC. Desconecte el cable de alimentación de la toma eléctrica y de su fuente de alimentación.
2. Abra la caja de PC. Para información adicional, consulte el manual de la caja de PC.
3. Desconecte todos los cables entre la fuente de alimentación y otros componentes del PC (ej. placa base, HDDs, discos, ventiladores, etc.).
4. Retire los tornillos de montaje que conectan la fuente de alimentación a la caja de PC y después retire cuidadosamente la fuente de alimentación de la caja.

### 5.1 Instalando la fuente de alimentación en una caja de PC

1. Inserte la fuente de alimentación en la caja de PC y sitúela frente al soporte de la fuente de alimentación en el panel posterior. Para información adicional, consulte el manual de la caja de PC.
2. Fije la fuente de alimentación desde fuera de la caja usando los tornillos adjuntos. Asegúrese de que el ventilador y las rendijas de ventilación de la fuente de alimentación incorporada no quedan cubiertos.

### 5.2 Conectando la placa base y la tarjeta (s) gráfica (s)

1. Enchufe el conector a la placa base 20+4 pines (Fig. 1) en el respectivo puerto de la placa base.
2. Si su placa base también cuenta con un conector de 4 pines o un conector CPU 4+4 pines, conecte el enchufe con el puerto de la placa base (Fig. 2).

#### Nota:

La potencia de conexión de la placa base depende del proveedor y puede variar. Para información detallada acerca de cómo establecer el conector de alimentación, por favor, consulte su manual de la placa base.

3. Si su tarjeta gráfica PCIe requiere un suministro de energía adicional, enchufe el conector PCIe 6 pines o 6+2 pines (Fig. 3) para garantizar que la tarjeta gráfica recibe un suministro de energía estable.



Fig. 1: Conector a la placa base 24 pines



Fig. 2: Conector CPU 4+4 pines

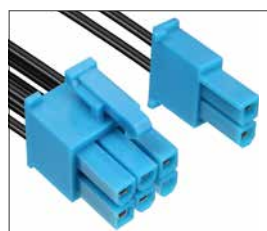


Fig. 3: Conector PCIe 6+2 pines



### 5.3 Conectando unidades ópticas y otros dispositivos periféricos

Enchufe el conector IDE (Fig. 4), conector SATA (Fig. 5) y el conector floppy (Fig. 6) con los correspondientes periféricos.

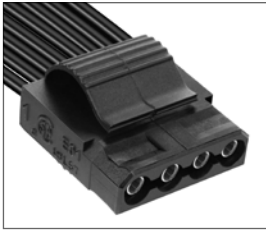


Fig. 4: Conector IDE

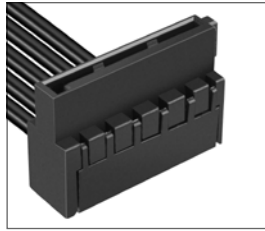


Fig. 5: Conector SATA

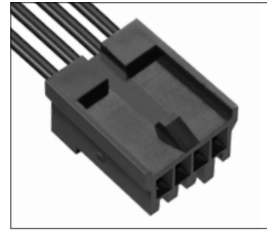


Fig. 6: Conector floppy

#### Nota:

Para información adicional, consulte los respectivos manuales de sus unidades de disco y sus dispositivos periféricos.

### 5.4 Conectando los cables a la fuente de alimentación

Finalmente, conecte el cable modular de acuerdo con las opciones de conexión a la fuente de alimentación (vea la sección 4).

### 5.5 Comprobando todas las conexiones

Asegúrese de que todos los dispositivos están conectados correctamente. Cierre la caja de PC. Conecte el cable de alimentación con la fuente de alimentación y la toma eléctrica. Encienda la fuente de alimentación. Así se completa la instalación de la misma.



Interruptor encendido/  
apagado de la fuente de  
alimentación

#### Nota:

Todos los conectores están diseñados para evitar que se pierda la conexión. Si no logra enchufar los conectores a la placa base, a las unidades de disco o a los dispositivos periféricos, por favor, compruebe que ambos conectores están orientados correctamente. No intente enchufarlos en una posición incorrecta, ni modificar alguno de los componentes, de lo contrario dañará la fuente de alimentación y otros elementos de hardware. La garantía de SHARKOON no cubre daños por causa de un manejo inapropiado.





## 6. Reparación de averías

Si la fuente de alimentación no funciona correctamente, por favor, compruebe la siguiente enumeración:

1. ¿El cable de alimentación está insertado correctamente en la toma eléctrica y en la entrada de corriente de la fuente de alimentación?
2. Asegúrese de colocar el interruptor encendido/apagado en la posición „I“.
3. Compruebe que el conector a la placa base 20+4 pines, así como el conector CPU 4+4 pines, están colocados correctamente en la placa base.
4. Compruebe que el cable está conectado con seguridad al puerto de los dispositivos periféricos.
5. Desconecte el cable de alimentación de la toma eléctrica y deje reposar la fuente de alimentación por unos 10 minutos. Esto accionará un restablecimiento del circuito de protección.

Si el sistema sigue sin arrancar, por favor póngase en contacto con [support@sharkoon.com](mailto:support@sharkoon.com).

### Aviso legal:

En caso de pérdida de datos, especialmente debido a un uso inapropiado, Sharkoon no asume ninguna responsabilidad. Todos los productos con nombre y descripciones son marcas registradas de los respectivos fabricantes y son aceptadas como protegidas. Como continuación a la política de SHARKOON de mejora del producto, el diseño y las especificaciones pueden experimentar cambios sin preaviso alguno. Las especificaciones nacionales del producto pueden cambiar. Los derechos legales del software adjunto pertenecen al respectivo propietario. Por favor, observe los términos de licencia del fabricante antes de usar el software. Todos los derechos están reservados (también en los extractos) en lo relativo a traducción, reimpresión, reproducción por copia o por otros medios técnicos. Cualquier infracción dará lugar a indemnizaciones. Todos los derechos están reservados en caso de asignación de patente o patente de utilidad. Los medios de entrega y las modificaciones técnicas están reservados.

### Deshacerse del producto antiguo:

Su producto está diseñado y fabricado con materiales y componentes de alta calidad, que pueden ser reciclados y reusados.



El símbolo del contenedor de basura tachado, adjunto en un producto, significa que el producto está cubierto por la legislación comunitaria de la Directiva Europea 2012/19/EU.

Por favor, infórmese en su región y municipio acerca del sistema de recogida por separado de productos eléctricos y electrónicos. Por favor, actúe de acuerdo a sus leyes regionales y no se deshaga de sus antiguos productos por medio de sus residuos domiciliarios habituales. Deshacerse correctamente de sus antiguos productos ayudará a prevenir de potenciales consecuencias negativas al medio ambiente y a la salud del cuerpo humano.

### SHARKOON Technologies GmbH

Siemensstraße 38  
35440 Linden  
Germany

© SHARKOON Technologies 2017

[info@sharkoon.com](mailto:info@sharkoon.com)  
[www.sharkoon.com](http://www.sharkoon.com)

